

**Järbo**  
GARN®

91715  
RAGGI



## 91715. HUNDETRØJE I NORDISK MØNSTER

**GARNKVALITET** Raggi (70 % Uld superwash, 30 % polyamid. Nøgle 100/150 g = 150/225 m)

**STRIKKEFASTHED** Ca 16 m og 22 p glatst på p nr 6 = 10 x 10 cm

**GARNALTERNATIV** Garngruppe 5 (**OBS!** Garnforbrug & form kan variere ved andre typer garn)

**STØRRELSE** Passer til hunde, der vejer ca 2½-3½ kg

**OMKREDS MAVE** Ca 34 cm

**RYGLÆNGDE** Ca 33-34 cm

### GARNFORBRUG

**Fv 1:** Ca 50 g (fv 1550, mørkegrå)

**Fv 2:** Ca 50 g (fv 1549, lysegrå)

**Fv 3:** Ca 15 g (fv 1500, hvid)

**Fv 4:** Ca 15 g (fv 15124, olivengrøn)

**STRØMPEPINDE** Nr 5.5

**PINDE** Nr 5.5 og 6

**RUNDPIND** Nr 5.5, 40 cm

### FORKLARINGER

**Tag 1 m ud:** Tag tråden op mellem 2 m, sno den og strik den ret.

**Kantmaske (kantm):** Yderste m i hver side strikkes ret på alle p.

### HUNDETRØJE

Slå 26 m op på p nr 5.5 med fv 2 og strik rib 2 rm, 2 vm indenfor kantm i hver side. Strik 7 p (1. p = vrangs). På sidste p tages 1 m ind = 25 m. Skift til p nr 6 og strik glatst. På næste p fra rets tages 1 m ud i hver side indenfor kantm. Gentag udt på hver anden p yderligere 3 gange = 33 m. Alle de udtagne m strikkes i glatst. Når glatst måler ca 4 cm strikkes mønster efter diagram inden for kantm i hver side. Udvid mønstret i takt med at maskeantallet øges.

Strik til arb måler ca Tæve: 11-12 cm / Han: 13-14 cm. Slå 12 nye m op i hver side = 12 m i begyndelsen og 12 m i slutningen af p. Strik også disse m i glatst og udvid mønstret = 57 m. Når arb måler ca 19 cm strikkes på følgende måde: Kantm + 4 m (= mavens m), sæt de næste 10 m på en tråd og lad dem hvile (= hul til forben), strik 27 m (= ryggens m), sæt 10 m på en tråd og lad dem hvile (= hul til forben), strik 4 m + kantm (= mavens m). Strik nu mavens 2 dele og ryggen færdig hver for sig.

**Maven:** Luk yderligere 1 m af til behul og strik herefter lige op til arb måler ca 30 cm. Fortsæt med mønster, som det kan passe. Sæt maskerne på en tråd og lad dem hvile.

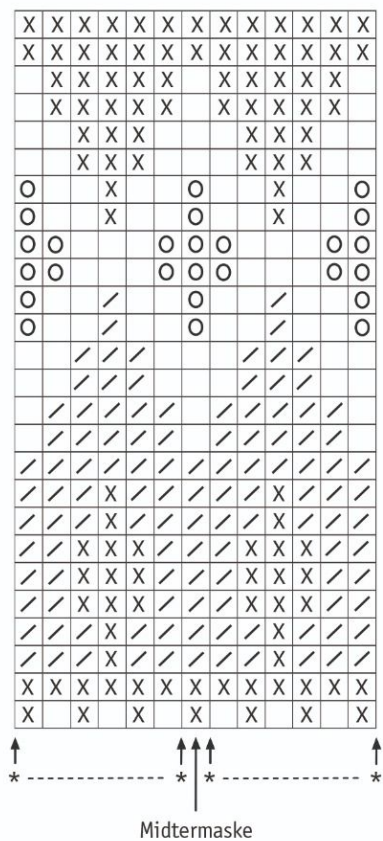
**Ryggen:** Strik lige op, samme antal p som på mavens dele. Sæt m på en tråd og lad dem vente. Fortsæt med mønstret. Sy sømmen midt på maven sammen.

**Ribkant rundt om hullet til forben:** Brug strømpep nr 5.5 og sæt de hvilende m til behullet på pinden og saml herefter m op fra rets med fv 1 rundt om hullet, sådan at du får i alt 28 m. Fordel på 3 pinde og strik med en 4. pind. Strik rib 2 rm, 2 vm rundt til ribben måler ca 4 cm. Luk af i rib. Strik på samme måde om det andet behul.

**Halskant:** Brug strømpep/rundp nr 5.5 og fv 1 og sæt de hvilende m fra maven på en pind, saml 2 m op langs med ribkanten på det ene behul (d.v.s. langs med første p på ribben, ikke sidste p) sæt ryggens m på pinden, saml 3 m op langs med ribkanten til det andet behul = 40 m på pinden. Strik 4 cm rib 2 rm, 2 vm. Luk af i rib.

**Ribkant rundt om maven:** Begynd nederst på ryggens højre ribkant og saml m op med p nr 5.5 og fv 2 fra rets langs med ribben, langs med den lige glatstrikkede kant, fortsæt langs med kanten på maven og lav den anden side på samme måde. Sørg for at maskeantallet bliver deleligt med 4. Strik lige så mange p rib 2 rm, 2 vm som på underkanten af ryggen. Luk af i rib.

### 91715. Diagram



### 91715. Tegnforklaring

- = fV 2
- X = fV 1
- / = fV 3
- O = fV 4

Diagrammet vise alle p. Gå ud fra midtermasken og gentag herefter \*-\*. Man må selv beregne, hvor man skal begynde i siderne.

## Tips & Råd

**For at undgå spørgsmål:** Det er en god ide at læse teksten igennem, inden du begynder på dit arbejde.

**Marker størrelsen med en farvet pen,** så er det lettere at følge opskriften.

**Strik/hækl altid en prøve:** Vi anbefaler at du strikker/hækler en prøve på 12 x 12 cm for at se, om strikke-/hæklefastheden passer. Hvis strikke-/hæklefastheden ikke passer, så prøv med tyndere eller tykkere pinde/hæklenål.

**Diagram:** Når der strikkes/hækles efter diagram, kan pinden der strikkes/hækles med fordel følges med lineal.

**Tips til håndfarvet garn:** Sørg for at du har nok garn fra starten, så der er nok til hele projektet, da garnet kan variere i farve fra parti til parti. Ved farveskift kan der strikkes 2 pinde med garn fra det ene bundt og 2 pinde med et andet bundt for at få en jævnere overgang mellem farverne.

## Forkortelser

### Strik

arb=arbejdet, bmb=bagerste maskebue, cm=centimeter/centimeters, dobb-indt=dobbeltindtagning, dobb-oti=dobbelt overtrækningsindtagning, dr=drejet, fv=farve, fmb=forreste maskebue, forst=forstykke, forkl=forklaringer, gent=gentag, glatst=glatstriking, indt=indtagning, kantm=kantmaske, luk=luk af, m=maske/masker, mb=maskebue, omg=omgang, omsl=slå om, oti=overtrækningsindtagning, p=pind/pinde, plm=placer markør, rest=resterende, r=ret/retmaske, rs/rets=retsiden, retst=retstriking, sm=sammen, sm=sammen, udt=udtagning, vr=vrang/vrangmaske, vs/vrangs=vrangsiden, yderl=yderligere

### Hækling

arb=arbejdet, bmb=bagerste maskebue, cm=centimeter/centimeters, dst=dobbelt stangmaske, fm=fastmaske, fmb=forreste maskebue, forkl=forklaringer, fv=farve, hst=halvstangmaske, iflg=ifølge, indt=indtagning, kantm=kantmaske, km=kædemaske, lm=luftmaske, lmb=luftmaskebue, m=maske/masker, mb=maskbue, omg=omgang, omsl=slå om, plm=placer markør, rest=resterende, RS/rets=retsiden, st=stangmaske, st-gr=stangmaskegruppe, sm=sammen, VS/vrangs=vrangsiden, udt=udtagning, yderl=yderligere, 3-dst=tredobbelt stangmaske, 5-lmb=luftmaskebue bestående af 5 lm.