

Järbo
GARN®

92434
RAGGI



Slóðir i Raggi - børnebluse

Slóðir betyder 'spor' på islandsk. Bjørne- eller rådyrspor i skoven eller spor efter et får i hedelandskabet? En tur på stranden med hunden langs klipperne. Vores fødder følger de små spor sat af søfugle og sætter tunge spor af den krop, som de bærer på.

Hvis du elsker Raggi, kommer her Védís Jónsdóttirs opskrift, som er tilpasset til Raggi, vores bløde favoritgarn, som passer fint til Slóðir.

GARNKVALITET Raggi(100 % Uld. Nøgle ca 100 g = 150 m)

STRIKKEFASTHED Ca 18 m x 24 p i glatstrikning på pind 4½ mm = 10 x 10 cm

GARNALTERNATIV Garngruppe 6 (**OBS!** Garnforbrug og form kan ændre sig ved brug af andet garn)

STØRRELSER 98-104 (110-116, 122-128, 134-146) cl

OVERVIDDE Ca 71 (78, 82, 86) cm

LÆNGDE TIL ÆRMEGAB Ca 26 (30, 33, 36) cm

ÆRMELÆNGDE TIL ÆRMEGAB Ca 28 (32, 35, 38) cm

GARNFORBRUG

Fv A: Ca 230(240, 250, 260) g (15119, mellemgrå)

Fv B: Ca 30 (40, 50, 60) g (15117, lysebrun)

Fv C: Ca 50 (60, 70, 80) g (1549, lysegrå)

Fv D: Ca 20 (30, 30, 40) g (1550, grafitgrå)

RUNDPINDE 3½ mm, 40 og 60 cm og 4½ mm, 40 og 60 cm

STRØMPEPINDE 3½ mm og 4½ mm

Matchende voksenbluse: [92433](#)

FORKLARINGER

Krop og ærmer strikkes rundt hver for sig, nedefra og op til ærmegabet, derefter strikkes delene ind på samme rundpind og bærestykket strikkes over alle masker. Omgangen starter i venstre side på ryggen i overgangen mellem ryg og ærme. Strik mønster med kontrastfarve og sno de få lange flotteringer om hinanden (på vrangsiden).

KROP

Slå 128 (140, 148, 156) m op på rundpind 3½ mm med farve A. Saml til en ring og strik rib: *1 r, 1 vr* i 2 omg. Skift til farve D og strik 2 omg, skift til fv B og strik 2 omg.

Skift til pind 4½ mm og strik glatstrikning og mønster ifølge diagram 1. Fortsæt med farve A til kroppen måler: 26 (30, 33, 36) cm. Strik ikke de sidste 4 (4, 5, 5) m på omg.

Lad arbejdet hvile og strik ærmerne.

ÆRMER

Slå 32 (34, 36, 38) m op på strømpepind 3½ mm med farve A. Saml til en ring og strik rib: *1 r, 1 vr* i 2 omg, skift til farve D og strik 2 omg, skift til farve B og strik 2 omg.

Skift til pind 4½ mm og strik glatstrikning og mønster ifølge diagram 1, tag på første omg 0 (2, 0, 2) m ud => 32 (36, 36, 40) m.

Fortsæt med farve A og tag 1 m ud efter første m på omg og tag 1 m ud før sidste m på omg, tag derefter ud på hver 8. (10.) 9. (10.) omg i alt 7 (6, 8, 8) gange => 46 (48, 52, 56) m.

Strik til ærmet måler 28 (32, 35, 38) cm. Sæt 7 (8, 9, 10) m på en maskeholder til ærmegab => 39 (40, 43, 46) m.

Strik det andet ærme.

BÆRESTYKKE

Strik krop og ærmer ind på samme rundpind 4½ mm med farve A. Sæt de sidste 4 (4, 5, 5) m og de første 3 (4, 4, 5) m fra kroppen på en maskeholder til ærmegab. Strik det første ærmes 39 (40, 43, 46) m, strik forstykkets 57 (62, 65, 68) m. Sæt de næste 7 (8, 9, 10) m fra kroppen på en maskeholder til ærmegab. Strik det andet ærmes 39 (40, 43, 46) m, strik ryggens 57 (62, 65, 68) m => 192 (204, 216, 228) m. Strik mønster og lav indtagninger ifølge diagram 2. Skift til en kortere rundpind, når det bliver nødvendigt. Når

diagrammet er strikket, er der => 64 (68, 72, 76) m.

HALSKANT

Skift til rundpind 3½ mm og farve B, strik 1 omg hvor du tager 0 (0, 2, 4) m ind jævnt fordelt => 64 (68, 70, 72) m. Strik derefter rib *1 r, 1 vr* i 3 (3, 4, 4) omg, skift til farve D og strik 2 omg. Skift til farve A og strik 8 (8, 9, 9) omg. Luk løst af i rib.

MONTERING

Sy maskerne under ærmerne sammen med maskesting og hæft alle ender.

Skyl arbejdet op i hånden i lunkent vand og lad det liggetørre ifølge de mål der er opgivet i starten af opskriften.



DIAGRAM 2 – bærestykke

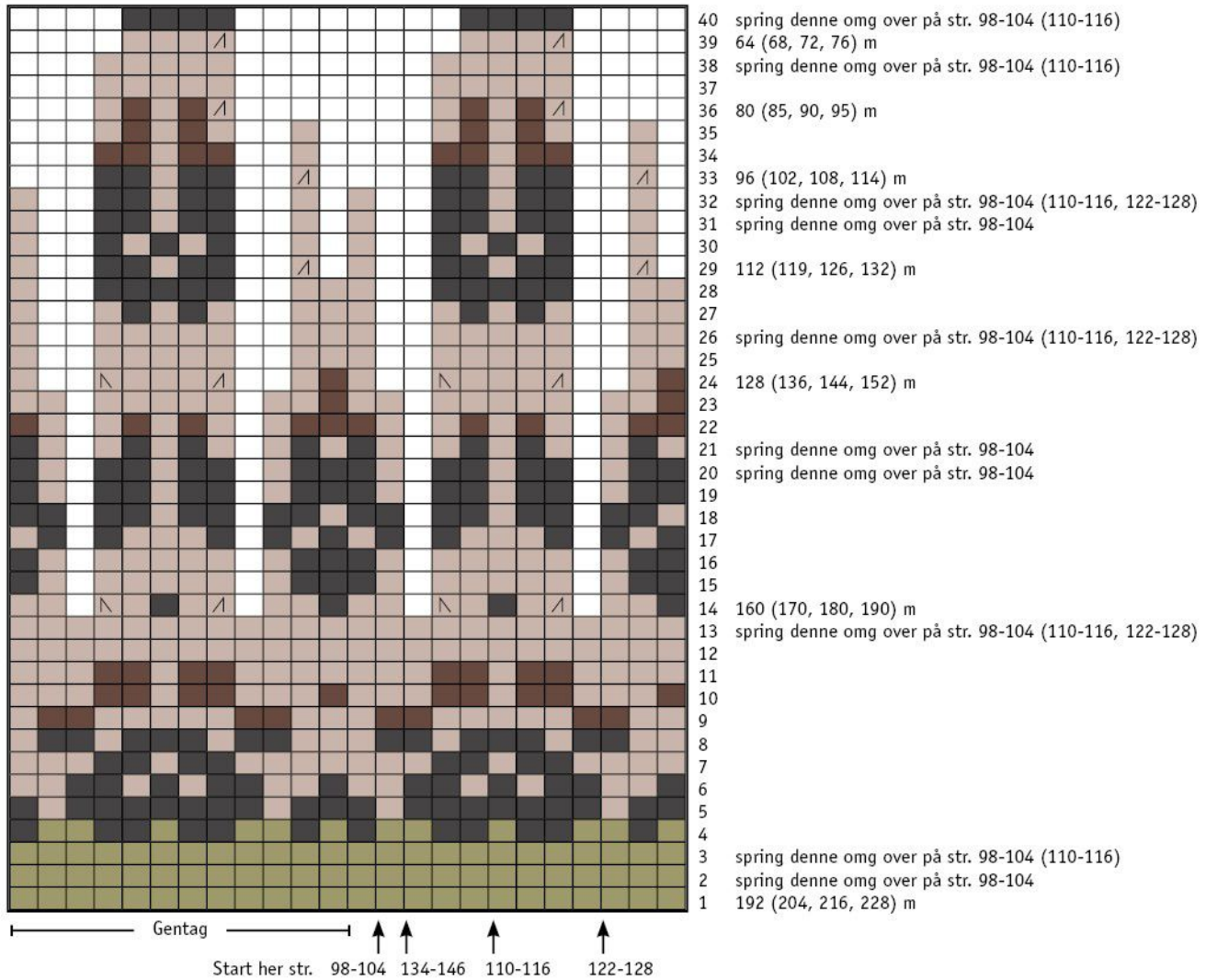
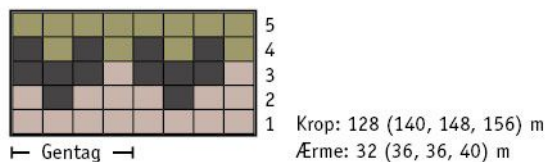


DIAGRAM 1 – krop og ærmer



TEGNFORKLARING

- = fv A
- = fv B
- = fv C
- = fv D
- / = 2 m ret sammen
- N = 2 m drejet ret sammen
- = ingen m pga. indtagning på forrige pind

Tips & Råd

For at undgå spørgsmål: Det er en god ide at læse teksten igennem, inden du begynder på dit arbejde.

Marker størrelsen med en farvet pen, så er det lettere at følge opskriften.

Strik/hækl altid en prøve: Vi anbefaler at du strikker/hækler en prøve på 12 x 12 cm for at se, om strikke-/hæklefastheden passer. Hvis strikke-/hæklefastheden ikke passer, så prøv med tyndere eller tykkere pinde/hæklenål.

Diagram: Når der strikkes/hækles efter diagram, kan pinden der strikkes/hækles med fordel følges med lineal.

Tips til håndfarvet garn: Sørg for at du har nok garn fra starten, så der er nok til hele projektet, da garnet kan variere i farve fra parti til parti. Ved farveskift kan der strikkes 2 pinde med garn fra det ene bundt og 2 pinde med et andet bundt for at få en jævnere overgang mellem farverne.

Forkortelser

Strik

arb=arbejdet, bmb=bagerste maskebue, cm=centimeter/centimeters, dobb-indt=dobbeltindtagning, dobb-oti=dobbelt overtrækningsindtagning, dr=drejet, fv=farve, fmb=forreste maskebue, forst=forstykke, forkl=forklaringer, gent=gentag, glatst=glatstriking, indt=indtagning, kantm=kantmaske, luk=luk af, m=maske/masker, mb=maskebue, omg=omgang, omsl=slå om, oti=overtrækningsindtagning, p=pind/pinde, plm=placer markør, rest=resterende, r=ret/retmaske, rs/rets=retsiden, retst=retstriking, sm=sammen, sm=sammen, udt=udtagning, vr=vrang/vrangmaske, vs/vrangs=vrangsiden, yderl=yderligere

Hækling

arb=arbejdet, bmb=bagerste maskebue, cm=centimeter/centimeters, dst=dobbelt stangmaske, fm=fastmaske, fmb=forreste maskebue, forkl=forklaringer, fv=farve, hst=halvstangmaske, iflg=ifølge, indt=indtagning, kantm=kantmaske, km=kædemaske, lm=luftmaske, lmb=luftmaskebue, m=maske/masker, mb=maskbue, omg=omgang, omsl=slå om, plm=placer markør, rest=resterende, RS/rets=retsiden, st=stangmaske, st-gr=stangmaskegruppe, sm=sammen, VS/vrangs=vrangsiden, udt=udtagning, yderl=yderligere, 3-dst=tredobbelt stangmaske, 5-lmb=luftmaskebue bestående af 5 lm.